



Kristian Johansson på Zeppelin Sverige AB visade upp nya CAT 908. En flexibel lastmaskin som knatar på i upp till 40 km/tim även på allmän väg.

Entreprenadbranschens omställning
tema på mässan vid Landvetter:

Välplacerad mässa öppnar för framtiden



Solen sken över det stora utställningsområdet där 260 utställare mötte över 10.000 besökare. Ute på det öppna området bjöds det på både smörgåsar och möjlighet att provköra det mesta.

Entreprenadbranschen vädrar morgonluft och det märktes när leverantörerna mötte kunderna på årets Entreprenad Live-mässa vid Landvetters flygplats längs väg 40 mellan Göteborg och Borås. En smart lokalisering där mässoområdet var lätt att nå både från inlandet och Västkusten – utan att behöva trängas i tät stadstrafik och leta parkering.

Av Stefan Nilsson (text och foto)

Hade det inte varit för pandemin, som tvingade mässoarrangörerna att hoppa över 2020 års Entreprenad Live, så kunde man firat tioårsjubileum i Göteborg när årets mässa öppnade den 7 september.

Tre dagar senare summerades ändå en lyckad tillställning där över 250 utställare fått valuta för allt slit före och under mässan. Vid stängning den 9 september hade man haft 10.740 besökare som promenerat runt i sensommarvädrat.

Platsen är perfekt

Platsen som valts för mässan var helt perfekt för just en entreprenadmässa med stora sidoytor att testköra maskiner på och stora, öppna ytor för utställarna som ställde ut alltifrån enskilda avlopp till stora grävmaskiner och mobila sorteringsverk.

Medan det prasslades med godispapper runt alla utställares samtalsbord kunde andra besökare exempelvis ägna sig åt att spela minigolf med en Huddig eller testköra en maxutrustad pickup från någon av biltilverknarna på mässan.

I ett annat hörn såldes det hamburgare och korv för att ge extra energi åt besökarna.

Elektriska trender

Trenderna på mässan var utan tvekan elektrifiering och energieffektivisering, men även säkerhet och nya styrsystem samt effektivare maskinhantering. →



Milton Hansson testar på spa-karna i en större CAT-grävare under överinseende av pappa Marcus Hansson som driver sin entreprenadfirma i Strömstad.



” En rad tillverkare, som Volvo och Case visade eldrivna minigrävare medan Komatsu ställde ut sin stora HB365LC-3. ”

→ Hydrema visade exempelvis sin smidiga eldrivna 5,5-tonns dumper.

Swecon hade en stor utställning där de bland annat visade Volvos stora eldrivna bandgrävare, EC230 electric.

En rad tillverkare, som Volvo och Case, visade eldrivna minigrävare medan Komatsu ställde ut sin stora HB365LC-3. En 37-tonns banddriven hybridgrävare som sägs kunna minska diesel­förbrukningen med upp till 25 procent.

Både Cat och Liebherr visade sitt breda program och erbjöd flera maskiner för provkörning på området. Vi hittade far och son Hansson från Strömstad i en Liebherr 922 där pappa Marcus lugnt lät sonen Milton kolla runt bland alla reglage i grävaren.

En bit därifrån var det unge Levi Aleros som kände sig för bland spakarna på en Develon eldriven minigrävare. Han fick guidning av mamma Helena Aleros.

Intressanta nyheter

Utöver grävmaskinerna på provkörningsområdet bjöd Liebherr på en lastmaskinsnyhet med nya 546 i generation 8. En 14-tonns lastmaskin med mycket nytt som exempelvis Z-aggregatet som har starkare brytkraft samt nytt helgjutet redskapsfäste.

Hos CAT hittade vi också en ny lastmaskin, senaste generationen CAT 908 som fått en ny komfortablare och bättre hytt. En maskin byggd för att vara flexibel och kunna köras mellan olika arbetsplatser. Den kan köpas vägregistrerad och kan köras i upp till 40 km/tim, vilket betyder att man ofta slipper maskintransport.

– Vi ser den här maskinen som en servicemaskin som lätt →



Liebherrns Erik Bergfors vid nya 546 i generation 8. En 14-tonns lastmaskin med mycket nytt som exempelvis Z-aggregatet som har starkare brytkraft samt nytt helgjutet redskapsfäste



Nya kameror bak ger extra bra koll på läget runt den här Liebherr-maskinen.



Flera biltillverkare visade upp sina modeller och det var förstas fokus på pickuper där Toyota passat på att tuffa till en Hilux med mycket extrautrustning.



Tesab 1860 är ett mobilt sorteringsverk som ställdes upp för beskådan på mässan.



Söderberg och Haak importerar bland annat Bomags vältar och även här är det elektrifiering på gång med den helt eldrivna vältan Bomag BW100ADE.



Hydremas smidiga eldrivna 5,5-tonns dumper med en lasthöjd som gör den lämplig på områden där man använder mindre grävmaskiner som minigrävare. I bakgrunden Hydrema 9226 med 20 tons lastkapacitet.

Publicerad i nr 11 2023

TRUCKING



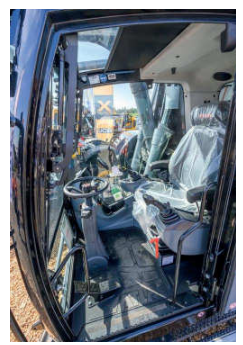
Kubota KX085-5 är en kompakt 8-tonns bandgrävare som fått ny hytt med fokus på komfort. Bland annat har luftflödet i ventilationen ökat till det dubbla.



Atlas hjulgrävare 165Wsr blue visades upp i helsvart design. En maskin paketerad med extrautrustning för den svenska marknaden.



Brittiska JCB visade en midjestyrd 4,5-tonns lastmaskin som kan snabbbladdas från 20 till 85 procent på lunchen.



Hytten i Kubota KX037-4 som fått ny, fyrcylindrig motor och en uppdatering av hytten.



Staffare AB bjöd på en udda underhållning genom att låta besökarna testa att spela minigolf med en Huddig som utrustats med aggregat från Staffare.



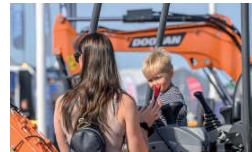
Mattias Fahlander, säljchef för Sverige vid Rototilt som nu breddar sitt utbud rejält. Totalt lanserar de fyra nya redskapsinfästningar i 41 variationer.



Ronny Rosenbäck, Bra Vision Scandinavia, visar displayen som visar bilderna från företagets system som ger 360 graders kameratäckning runt maskinen och har en mjukvara som varnar om det kommer in en person i området.



Kingspan Baga visade miljövänliga lösningar för enskilda avlopp. Ett viktigt område för många entreprenörer som installerar just enskilda avlopp där kraven ökar.



Unge Levi Aleros kände sig för bland spakarna på en Develon, DX202E, en eldriven minigrävare. Han fick guidning av mamma Helena Aleros.



Komatsus HB365LC-3 är en 37-tonns banddriven hybridgrävare som sägs kunna minska diesel­förbrukningen med upp till 25 procent.



”Hydrema är stora när det gäller hjulgrävare anpassade för att köras på järnvägsspår”, berättar Lars Wennberg till höger. Till vänster om honom Leif Söndergaard från Hydrema Danmark och i bakgrunden företaget 18-tonns hjulgrävare MX17.

” Som tidigare entreprenadmässor visade även årets mäs­sa upp en bredd när det gäller utrustning och maskiner.”

→ hittar arbetsuppgifter på olika byggarbetsplatser eller vid grushantering och så vidare, säger Kristian Johansson på Zeppelin Sverige AB. En maskin som alla har nytta av med andra ord. Som grädd­e på moset säljer vi den välutrustad redan från start.

Kristian berättar samtidigt att Zeppelin startar upp en uthyrningsverksamhet med större bredd.

– Här ska kunden kunna komma och hyra allt från maskiner till handverktyg, förklarar han.

Visar upp stor bredd

Hidromek visade upp flera av sina maskiner i storlek upp till 53-tonns Hidromek 520 och lovade både nya, mindre maskiner samt en kort­rumpad 235 efter årsskiftet.

Som tidigare entreprenadmässor visade även årets mäs­sa upp en bredd när det gäller utrustning och maskiner. Aqua­jet är specialister när det gäller betongbearbetning. Deras Aqua Cutter 750V bilar effektivt bort dålig betong inför reparationer. Aqua­jet har sin produktion i Holsbybrunn.

Staffare AB bjöd på en udda underhållning genom att låta besökarna testa att spela mini­golf med en Huddig som utrus­tats med aggregat från Staffare. Vana maskinförare visade upp en elegans och precision i spelet, men frågan är om det går att överföra skickligheten till spel utan en avancerad maskin till hjälp.

Mer grävmaskiner

Så tillbaka till grävmaskinerna där brittiska JCB hade en kort­rumpad 24-tonns maskin att visa upp, JCB 245XR. Även här fanns det elektrifiering att kolla upp och det handlade bland annat om en midjestyrd 4,5-tonns lastmaskin som kan snabb­laddas från 20 till 85 procent på lunchen.

Kubota har satsat på nya hytter med fokus på komfort. Bland annat har luftflödet i ventilationen ökat till det dubbla. Företagets KX085-5 är en kompakt 8-tonns bandgrävare som fått en uppdate­ring till generation 5 där det ingår en ny motor och den nya hytten.

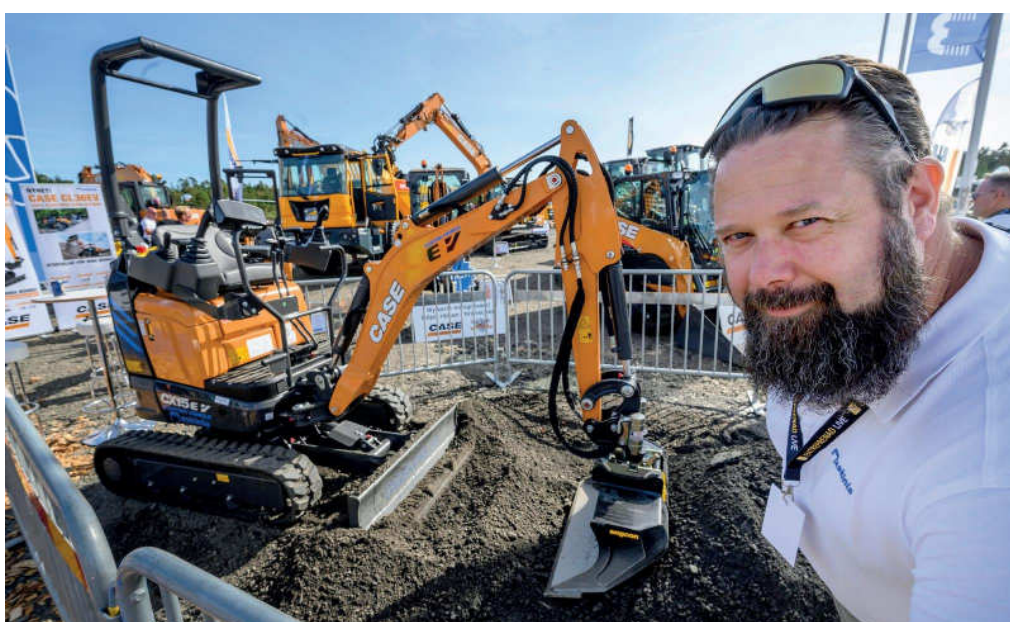
Söderberg och Haak importerar bland annat Komatsus gräv­maskiner och Bomags vältar. Även här är det elektrifiering på gång med den helt eldrivna välten Bomag BW100Ade och den 37-tonns hybridgrävaren Komatsus HB365LC-3. Andra som har saker på gång är Ljung­by Maskin där marknadschefen

Markus Möller lovar mycket nytt till nästa år.

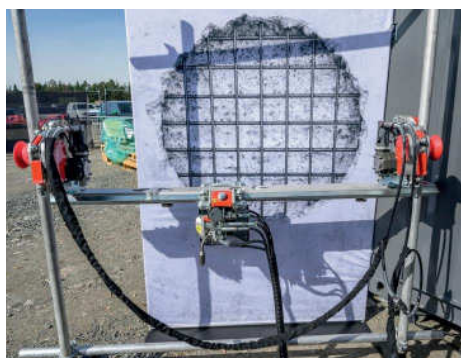
Breddar utbudet

Rototilt breddar sitt utbud av red­skapsinfästningar och förbättrar hanteringen av desamma.

– Även om redskapsinfästning­en är lite av en doldis i tiltrotator­systemet är det en nyckel för att få hela systemet att fungera, sa Jörgen Bergfors, product specia­list. Särskilt för användare av QuickChange är det viktigt att vi kan skapa en slitstark och flexibel lösning. Vi har satt örat mot räls­en och med den här satsningen kan vi tillgodose det behovet



Anders Marklund, produktsupport på Maskinia, med Case 1,5-tonns eldrivna minigrävare som var helt ny när den visades på mässan vid Landvetter.



Aqua Cutter 750V bilar effektivt bort dålig betong inför reparationer. Aqua­jet har sin produktion i Holsbybrunn.



Hidromek visade upp stora delar av sitt program som modellerna 230, 310 och 520. Dessutom lovade GT Tradings Josef Said en ny kort­rumpad modell, 235, efter årsskiftet.

för betydligt fler redskap och användningsområden.

Anders Marklund, produkt­support på Maskinia, visade Case 1,5 tons eldrivna mini­grävare, som var helt ny när den visades på Landvetter. Maskinia visade även upp sina dumprar från Bergmann, gräv­maskiner från Develon, som tidigare hette Doosan, samt naturligtvis fler maskiner ur Case program.

Bland de större maskinerna på mässan var Tesab 1860. Ett mobilt sorteringsverk med extra stor matningsöppning för högsta effektivitet när det gäller sortering av krossat material.

Koll 360 grader

Från stora maskiner till mjuk­varor för säkerhet. Svenska ”Bra Vision Scandinavia” har tagit fram mjukvaran till ett system som ger 360-graders kamera­täckning runt maskinen och har en mjukvara som varnar om det kommer in en person i området.

Swecon hade bland annat Volvos EC230 electric för prov­körning och visade allt från eldrivna minigrävare till större dieseldrivna maskiner.

– Vi ser det som extra viktigt att vara med och stötta kunderna när det gäller omställningen som i högsta grad är aktuell nu när allt fler och allt större Volvo­grävare erbjuds med eldrivning, sammanfattade Fredrik Rigö på Swecon den stora omställning som entreprenadbranschen är på väg in i och som för första gången blev ett stort tema på mässan. □